

Handleiding resultaten LAKS-Monitor

Stap 0: Inloggen.....	1
Stap 1: Thema kiezen	2
Stap 2: Onderwerp kiezen	2
Stap 3: Uitsplitsen naar achtergrondkenmerken.....	3
Stap 4: Filter	4
Stap 5: Opslaan en beheren van overzichten	5
Stap 6: Export naar excel of word	5
Stap 7: Opmaak aanpassen	6
Stap 8: Het maken van een grafiek.....	7
Vragen.....	8

Stap 0: Inloggen

Aanmelden

Geavanceerd Over KIWI Contact Help

Welkom op de website met de resultaten van de LAKS-Monitor!

Hier staan de resultaten van de LAKS-Monitor. Maar liefst 60 000 scholen op 130 scholen hebben in 2009 deelgenomen aan dit levedenheidsonderzoek, wat erg veel gegevens heeft opgeleverd. Voor meer informatie over de LAKS-Monitor klik hier www.laks-monitor.nl.

Voor je aan de slag gaat, bekijk hier de handleiding en bekijk het YouTube-filmpje hiernaast!

Landelijke resultaten
Hier linkt staat het landelijk rapport wat het LAKS heeft uitgebracht. Hieronder slaan de landelijke resultaten per thema, in enkele standaardoverzichten. Om ieder detail te bekijken, klik rechtsboven op 'geavanceerd' waarmee je in het programma komt!

Scholier of schoolleider
Medewerkers en scholieren van de deelnemende scholen kunnen met ontvangen inlogcodes hun eigen gegevens inzien en vergelijken met landelijk en regionaal beeld. Dit kan door linksboven op 'aanmelden' te klikken. Vervolgens slaat op deze pagina bij 'documenten' de top-3 beste en verbeterpunten. Ook is er een overzicht zichtbaar. Via de functie 'geavanceerd' rechtsboven, zijn alle resultaten tot op klein detail te bekijken en te vergelijken. Klik hier [\[link toevoegen\]](#) voor het boekje 'verbeter je school' om met de resultaten aan de slag te gaan!

NB de gegevens hieronder zijn, ook na inloggen, de landelijke gegevens!
Schoolgebonden gegevens zijn te zien door rechtsboven op 'geavanceerd' te klikken.
Geen inloggegevens ontvangen? Stuur dan via deze link [email](#) een email aan het LAKS!

Landelijke overzichten per thema

Inspraak	Lessen en toetsen	Docenten en begeleiding	Stage
Schoolorganisatie	Totaaloordeel		

↳ [Inspraak](#)
Hoe leveden zijn scholieren per leerjaar?

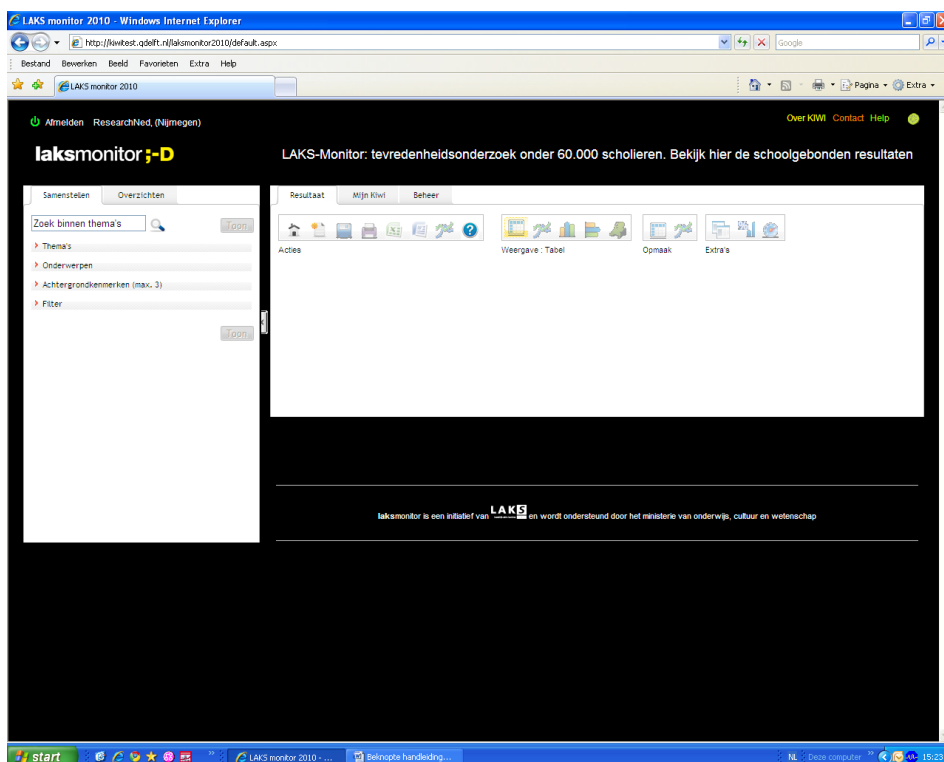
↳ [Totalscore inspraak per leerjaar](#)
Hoe leveden zijn scholieren over in inspraak per leerjaar?

Op de home pagina staan overzichten met landelijke resultaten van de LAKS-Monitor. Deze kan iedereen per thema bekijken. Voor de eigen schoolresultaten kun je inloggen door linksboven te klikken op 'Aanmelden'. Er verschijnt dan een inlogvenster waar je kunt inloggen met een combinatie van een gebruikersnaam (de brin-vestigings-code van je instelling) en het wachtwoord dat je van ons ontvangen hebt. Mocht je dit wachtwoord onverhoopt niet meer kunnen vinden, dan kun je dit opvragen bij het LAKS (vragen@laks-monitor.nl). Na het inloggen klik je bovenaan op 'Geavanceerd' om je eigen overzicht samen te stellen. Maar naast de landelijke thema's vindt je onder **het tabje documenten** een factsheet met de **school specifieke scores per thema** en een PDF met de **top 3** best gescoorde thema's en de top 3 verbeterpunten van jouw school.

Op deze pagina zie je links tabjes met de tekst: 'Samenstellen' en 'Overzichten'. Bij het tabje 'Samenstellen' kun je zelf overzichten aanmaken. Deze kun je opslaan; ze komen dan onder het tabje 'Overzichten' te staan. Daar vind je later de door jou aangemaakte en opgeslagen tabellen. Verderop in deze handleiding krijg je meer informatie hierover.

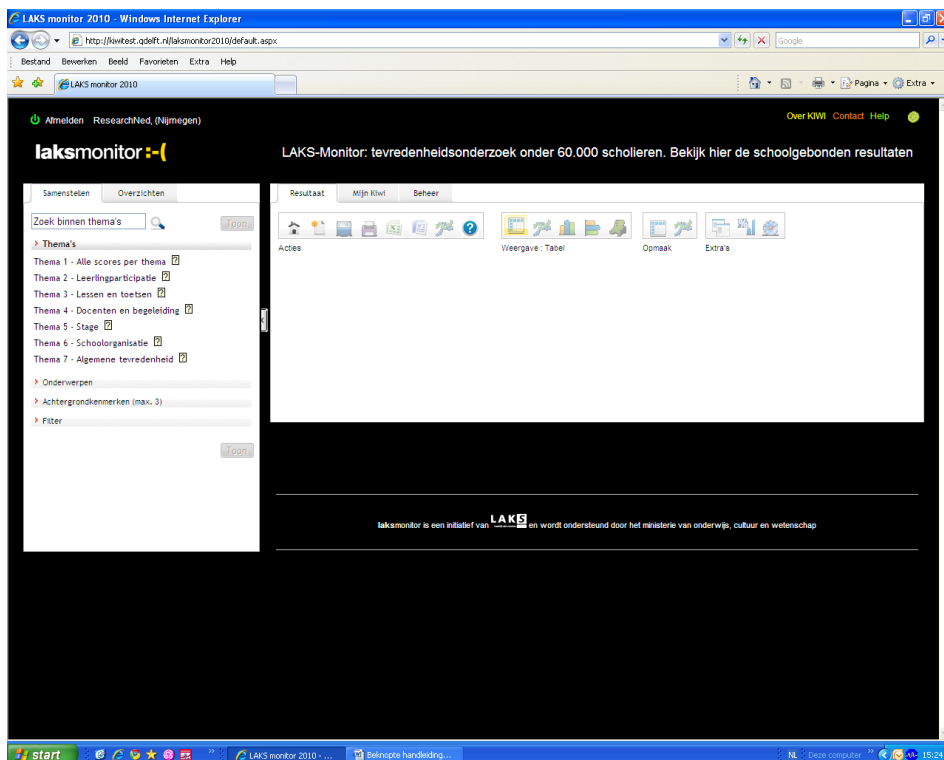
Handleiding resultaten LAKS-Monitor

Stap 1: Thema kiezen



De grote hoeveelheid informatie die de LAKS-Monitor bevat, is voor de overzichtelijkheid onderverdeeld in thema's. Binnen deze thema's vind je antwoorden op de verschillende onderdelen van de vragenlijst. Als je school **eigen vragen** heeft **toegevoegd** vindt je deze onder thema 8. In deze stap kun je klikken op het thema of deelonderwerp waarover je meer wilt weten.

Stap 2: Onderwerp kiezen



Handleiding resultaten LAKS-Monitor

Na de keuze voor een thema kom je automatisch in het tabje 'Onderwerpen' in het menu. In deze stap kun je kiezen voor een onderwerp. Deze onderwerpen komen overeen met de vragen in de vragenlijst. Binnen elk thema zijn de resultaten op verschillende manieren op te vragen:

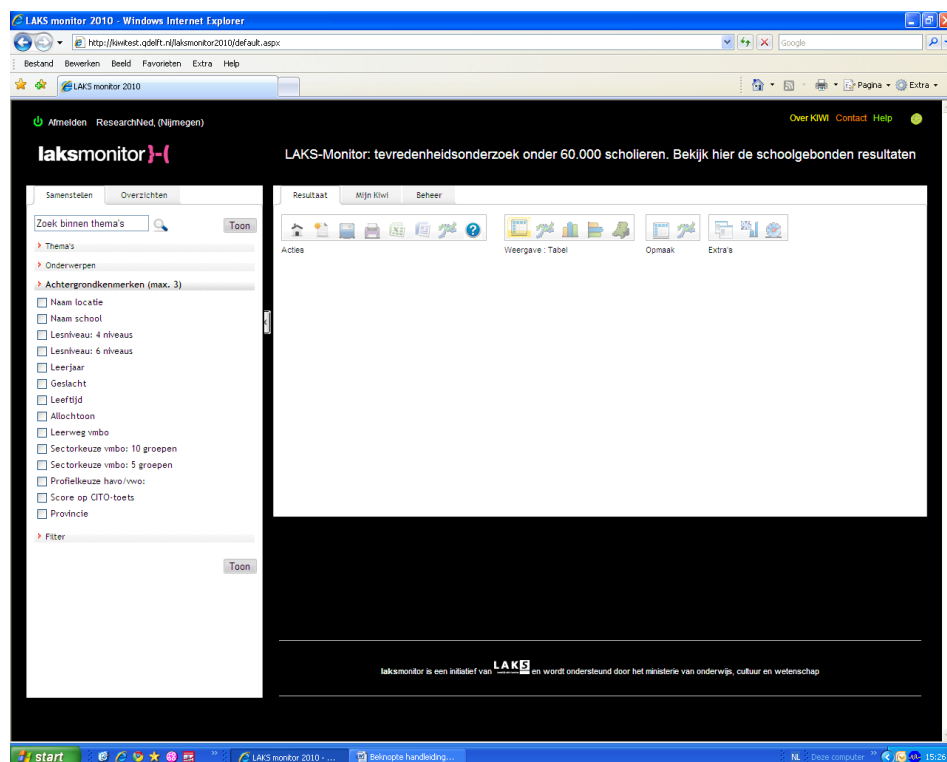
- Percentage tevreden (het percentage scholieren dat aangeeft tevreden te oordelen over dit onderwerp: dat zijn de scholieren met een score van 1 of 2 op een 5-puntschaal). Je kunt dit opvragen voor zowel de clusterscore van een thema als voor de afzonderlijke vragen per thema.
- Percentage neutraal (het percentage scholieren dat aangeeft neutraal te oordelen over dit onderwerp: dat zijn de scholieren met een score 3 op een 5-puntschaal).
- Percentage ontevreden (het percentage scholieren dat aangeeft ontevreden te oordelen over dit onderwerp: dat zijn de scholieren met een score van 4 of 5 op een 5-puntschaal). Je kunt dit opvragen voor zowel de clusterscore van een thema als voor de afzonderlijke vragen per thema.

Je kunt ook 'Aantal scholieren' aanklikken. In dat geval wordt aan de tabel die je maakt het aantal ondervraagde scholieren toegevoegd.

De totaalscores per thema zijn berekend als het percentage tevreden dan wel ontevreden antwoorden op alle vragen die onder een thema vallen.

Om de tabel goed op het scherm te tonen kun je per keer maximaal tien onderwerpen aanklikken.

Stap 3: Uitsplitsen naar achtergrondkenmerken

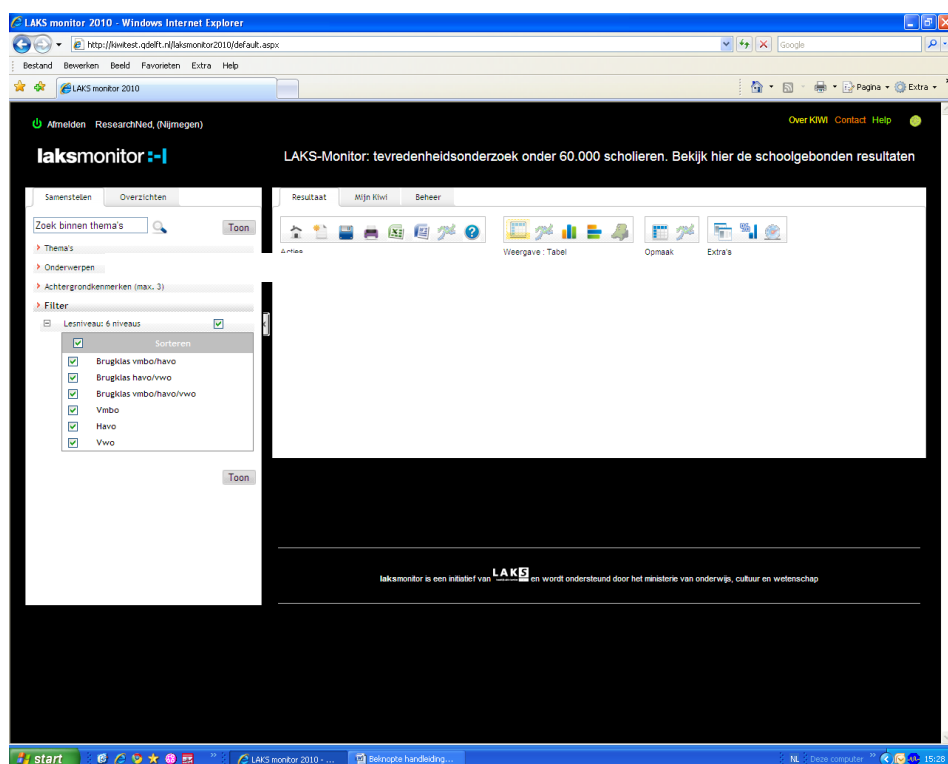


Na het kiezen van een (of meer) onderwerpen kun je, door in het menu op 'Achtergrondkenmerken' te klikken, een keuze maken tussen verschillende achtergrondkenmerken waarop de resultaten uitgesplitst kunnen worden. Zo kun je bijvoorbeeld de resultaten uitsplitsen naar leerjaar, niveau, geslacht en allochtoon, enz. Ben je bijvoorbeeld specifiek geïnteresseerd in de tevredenheid van allochtone meisjes, dan vink je hier 'Geslacht' en 'Allochtoon' aan. Als je school **meerdere vestigingen** heeft moet je hier de vestiging **aanklikken** die je wilt bekijken. Als je dit niet doet krijg je enkel de landelijke resultaten te zien. Je kunt per tabel maximaal drie uitsplitsingen kiezen.

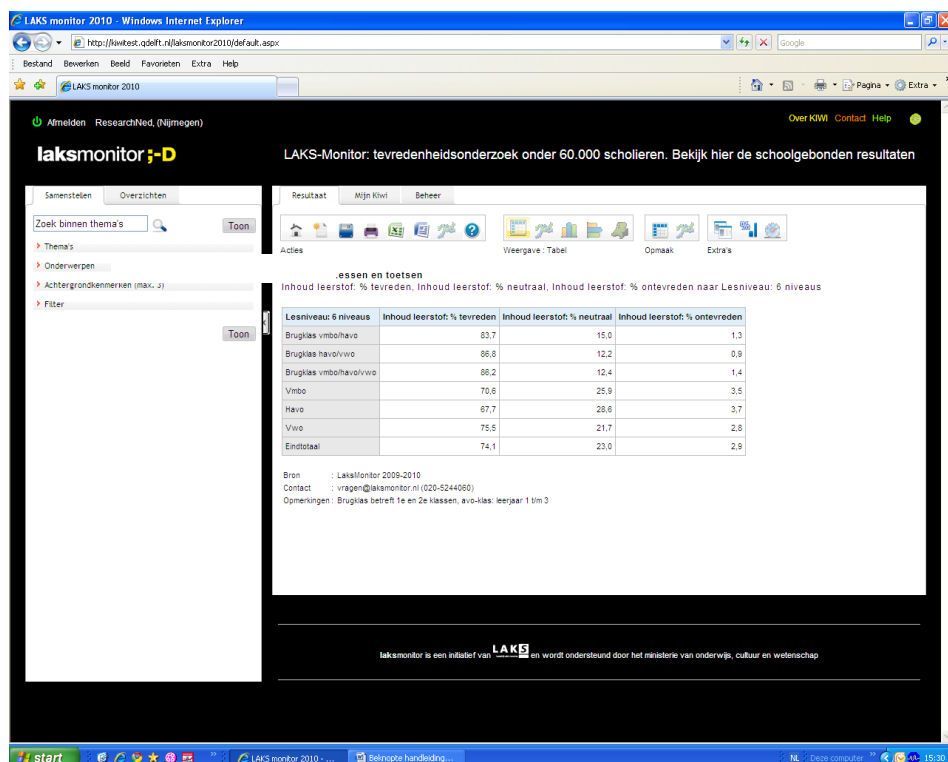
Indien je geen uitsplitsing maakt, krijgt je het resultaat voor de school als geheel te zien.

Handleiding resultaten LAKS-Monitor

Stap 4: Filter



Indien je achtergrondkenmerken hebt gekozen, kun je in stap 4 precies aangeven welke groepen je met elkaar wilt vergelijken. Wanneer je bijvoorbeeld voor 'Lesniveau': '6 niveaus' gekozen hebt, kun je nu met behulp van het filter aangeven of je alleen de brugklas of bovenbouw wilt vergelijken. Geef je geen achtergrondkenmerk aan, dan worden alle gegevens getoond (van onderbouw en bovenbouw). Wanneer je rechtsonder op 'Toon' klikt verschijnt de door jou opgevraagde tabel (zie hieronder). Je kunt deze tabel opslaan als vast overzicht, als excel- of als word-bestand. Je kunt de tabel ook nog verder verwerken tot een grafiek. In de volgende stappen lichten we dit nader toe.




Handleiding resultaten LAKS-Monitor

Stap 5: Opslaan en beheren van overzichten



leerstof: % ontevreden	leerstof: % tevreden
1.3	
0.9	
1.4	
3.5	
3.7	
2.8	
2.9	

Vind je deze tabel ook interessant voor andere scholieren of schoolpersoneel? Dan kun je deze tabel opslaan en als vast overzicht bewaren. De tabel wordt dan opgenomen in het beginscherm als je inlogt en is van daaruit ook te openen. Hier kun je de door jou gemaakte tabel een voor jou handige en logische naam geven. Je kunt de vaste overzichten ook beheren (volgorde veranderen of verwijderen) onder de knop 'Mijn KIWI'.

Klik boven de tabel op het derde icoontje van links, de diskette: . Er verschijnt een venster waar een naam ingevuld kan worden. Daaronder kun je een aanvullende tekst kwijt. Vink linksboven het hokje 'Opslaan als standaardoverzicht' aan en selecteer een thema waar je deze tabel wil onderbrengen.

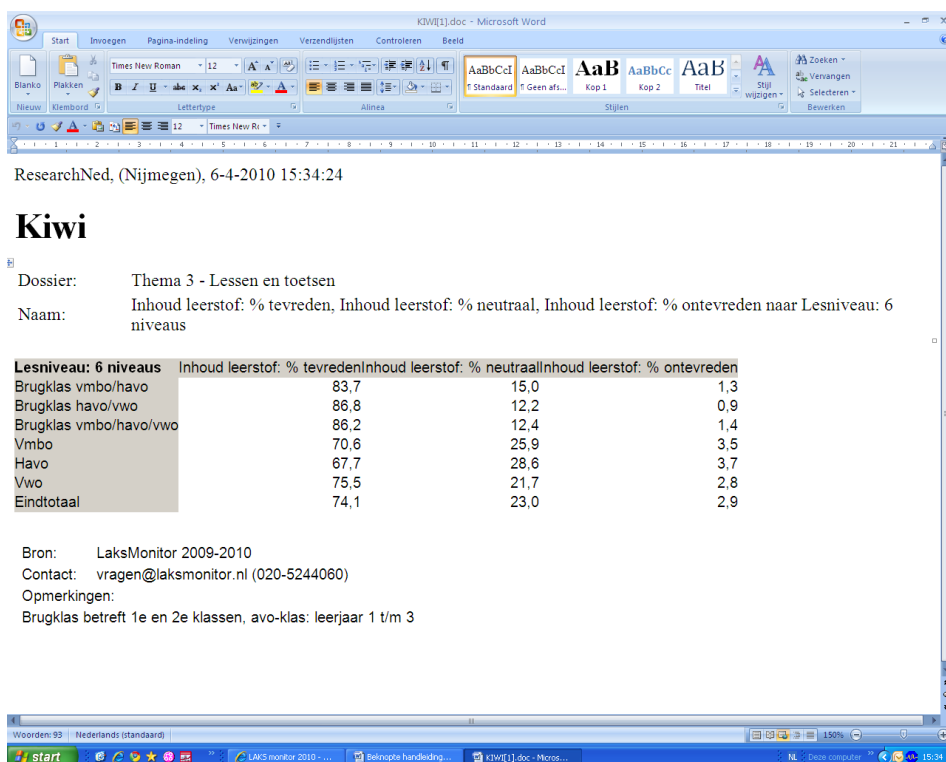
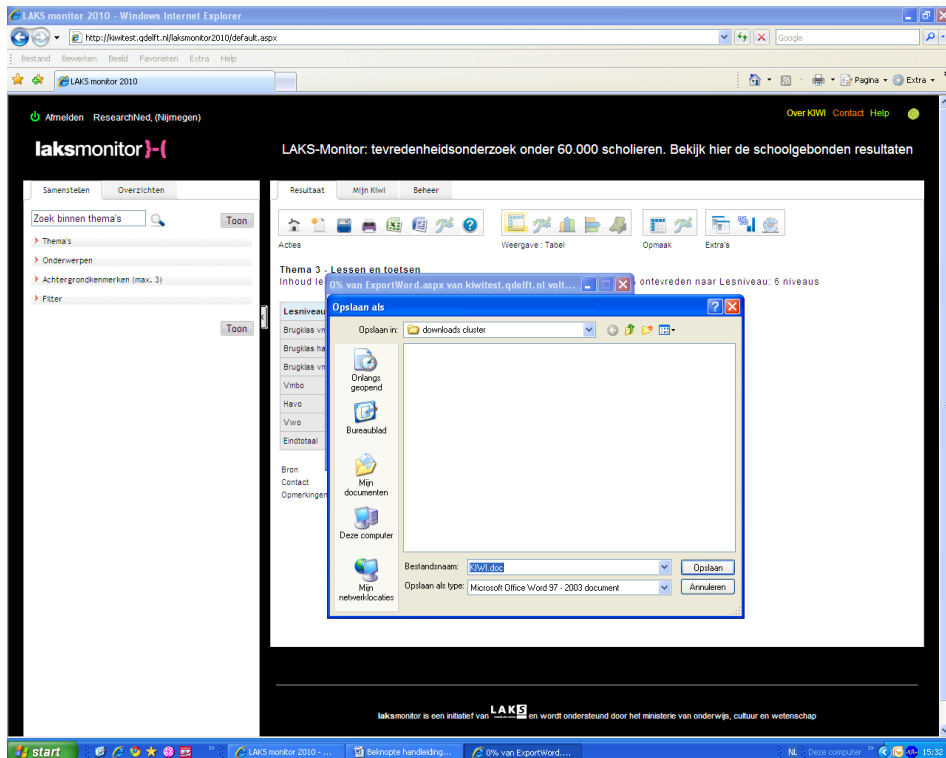
Stap 6: Export naar excel of word

Je kunt de resultaten ook printen door op 'Afdrukken', het icoontje  aan te klikken of exporteren naar Excel of

Word:  . Je krijgt dan de keuze om de tabel direct te openen of op je computer op te slaan onder een door jezelf te bepalen naam.

Let op: het kan zijn dat je hier een pop-up blokkeringmelding krijgt. Volg daarvoor de instructies op je scherm of pas indien nodig de instellingen van je internetbrowser aan. Zie de volgende pagina's voor voorbeelden:

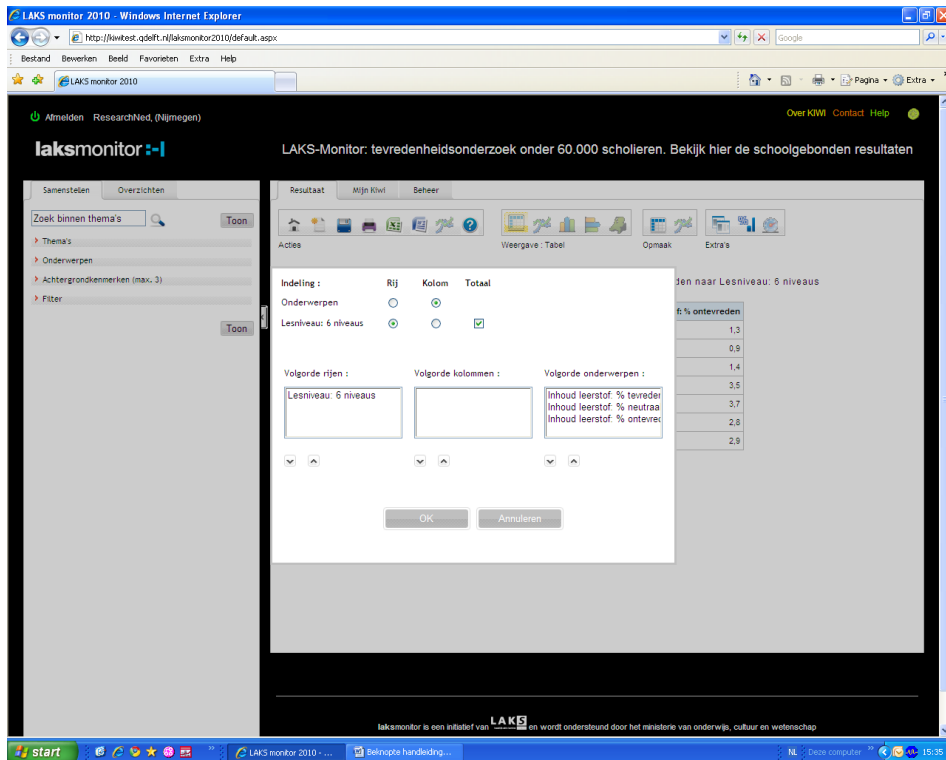
Handleiding resultaten LAKS-Monitor



Step 7: Opmaak aanpassen

Onder 'Opmaak' in de menubalk boven de tabel rechts naast 'Weergave: Tabel' is het ook mogelijk de tabel naar jouw wensen vorm te geven. Je kunt hier kiezen voor tabel of grafiek. Onder het subkopje 'Tabel' kun je de weergave van de tabel aanpassen: het omwisselen van kolommen en rijen, de volgorde aanpassen of het verwijderen of toevoegen van totalen.


Handleiding resultaten LAKS-Monitor

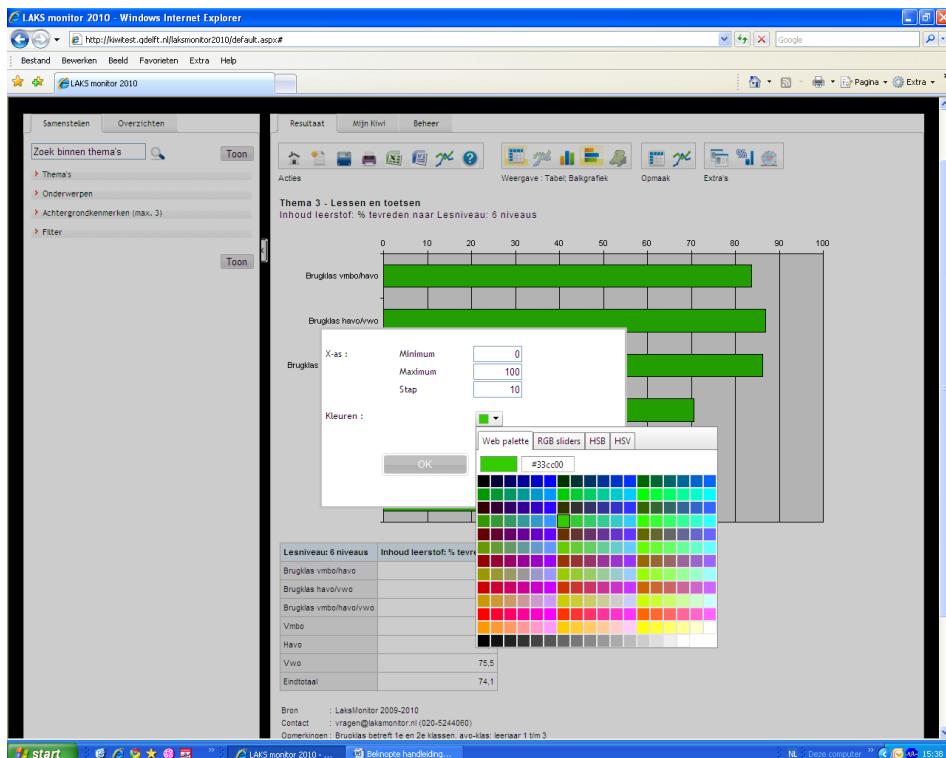


Stap 8: Het maken van een grafiek

Het is ook mogelijk met de door jou gemaakte tabel een grafiek samen te stellen. Dit kan echter alleen als je binnen een thema slechts **één onderwerp** en ook **één uitsplitsing** hebt gekozen.

Je kunt je keuze eenvoudig bijstellen door in het menu links nogmaals op 'Samenstellen' te klikken en de keuze bij 'Onderwerp' aan te passen.

Klik in de icoontjesbalk boven de tabel op 'Weergave: Tabel' op het gewenste grafiektype (bijvoorbeeld : 'Balkgrafiek'). Je kunt de grafiek qua kleur en schaal aan jouw wensen aanpassen door bij 'opmaak' te klikken op het icoontje 'Grafiek':



Handleiding resultaten LAKS-Monitor

Wanneer je daarna klikt op 'Tonen' verschijnt de grafiek. Doorgaans wordt niet de gehele grafiek op je scherm getoond (dit is ook afhankelijk van de schermresolutie). Je kunt de grafiek op diverse wijzen exporteren (naar Excel, Word of jpg-afbeelding) zoals onder **Stap 6** staat beschreven of de grafiek direct in een opmaakprogramma openen.

Vragen

Heb je verder nog vragen, dan kunt je contact opnemen met ResearchNed: LAKS-Monitor@researchned.nl of met het LAKS: vragen@laks-monitor.nl.